

## ALTUS NR2 SCHNELLSTART-ANLEITUNG V1.1.0

Herzlichen Glückwunsch zum Kauf Ihres Altus NR2.  
Diese Schnellstart-Anleitung beinhaltet Informationen,  
wie Sie Ihren Altus NR2 einrichten und verwenden.

### Lieferumfang

#### Der Lieferumfang beinhaltet folgendes:

1. Altus NR2
  2. 4x Lithium-Ionen-Batterien
  3. 1x USB-Datenkabel
  4. 1x AC Adapter LEMO 9-pin Stromkabel
  5. 1x Altus NR2 Batterieladegerät
  6. 1x Kabel für Batterieladegerät
  7. 1x Ladekabel für Zigarettenanzünder
- USB Stick mit Altus NR2 Bedienungsanleitung  
(keine Abbildung)



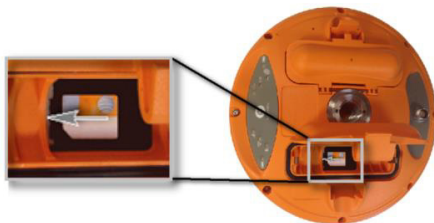
## Zusätzlich erforderlich

- Mikro-SIM-Karte mit Datendienst für GSM/GPRS Modem
- Tablet, PC oder Handy mit WLAN-Funktion

## Vorbereitung

### 1. SIM-Karte und Batterien einlegen

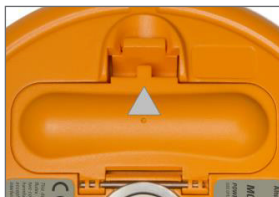
- Legen Sie eine aktivierte SIM-Karte in das linke Batteriefach.
- Legen Sie voll aufgeladene Batterien ein.



Der Pluspol der Batterie zeigt in Richtung des Tastenfeldes des Altus NR2.

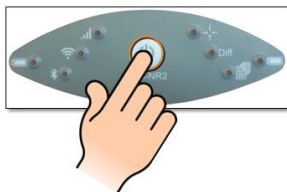


- Drücken Sie fest auf die Stelle, die im Bild mit einem grauen Pfeil gekennzeichnet ist.
- Das Batteriefach ist nur dann geschlossen, wenn Sie einen Klick gehört haben.



## 2. Stromversorgung des Altus NR2

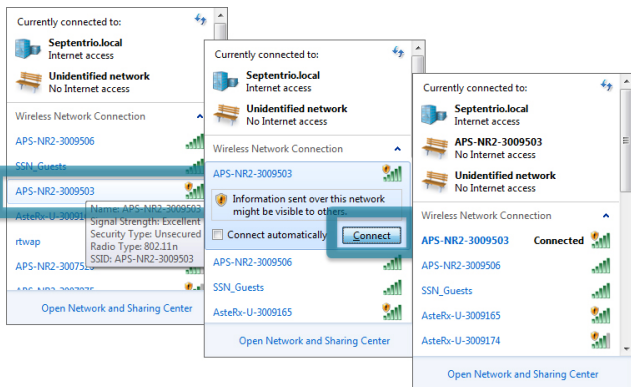
- Schalten Sie das Gerät ein, indem Sie 1x auf den Ein-/Aus-Knopf drücken.
- Das Gerät benötigt ca. 30 Sekunden, bis es einsatzbereit ist.



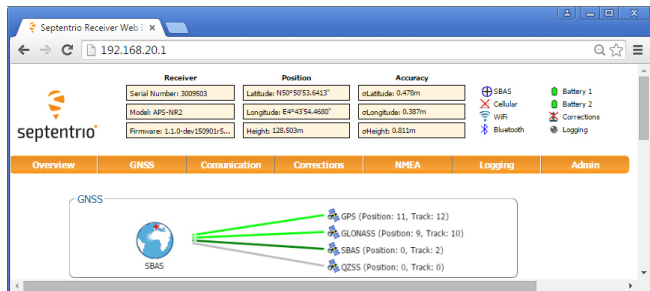
(Um den Altus NR2 auszuschalten, drücken Sie die Ein-/Aus-Taste zwei Sekunden lang.)

### 3. Verbindung zum Webinterface

- Suchen Sie nach einem WLAN oder Hotspot, der „APS-NR2-XXXXXX“ heißt, und klicken Sie auf „verbinden“.
- Es ist kein Passwort notwendig.

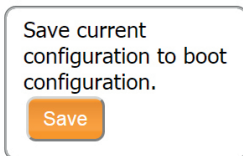


- Öffnen Sie einen Browser und tippen Sie 192.168.20.1 in die Adresszeile.



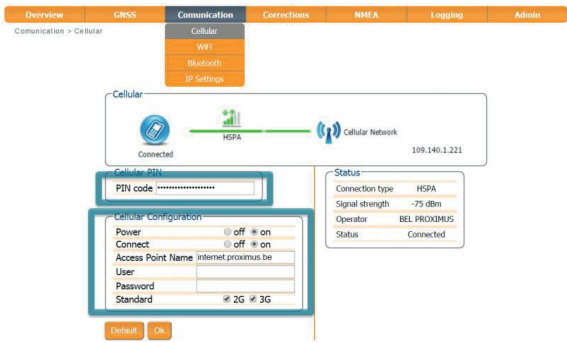
## 4. Speicherung der Einstellungen während der Konfiguration

- Beim Ändern der Einstellungen der Konfiguration erscheint das obige Fenster.
- Klicken Sie auf „Save“, um diese Einstellungen beim nächsten Start zu laden.



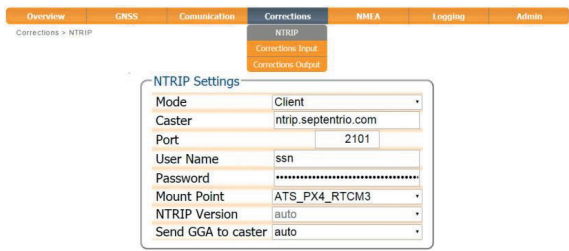
## 5. Konfiguration des Modems

- Klicken Sie auf den Reiter „Cellular“ und geben Sie die entsprechende Information ein. Tragen Sie nichts ein, wenn die Einstellung für Sie nicht zutrifft.
- Klicken Sie auf „OK“, wenn Sie fertig sind.



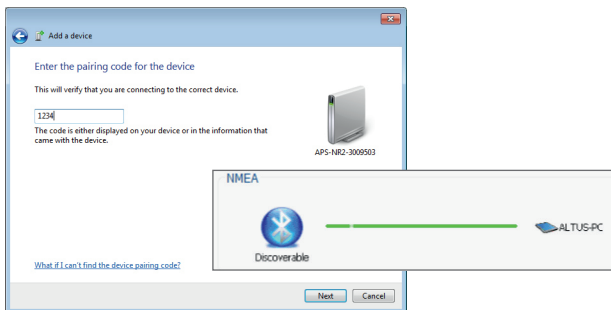
## 6. Konfiguration von Ntrip

- Klicken Sie auf den Reiter „Corrections“, dann auf „NTRIP“ und geben Sie die entsprechenden Details ein.
- Klicken Sie auf „OK“, wenn Sie fertig sind.
- 



## 7. Bluetooth-Verbindung zu Software von Drittanbietern

- Suchen Sie in der Drittanbieter-Software nach Bluetooth-Geräten.
- Verbinden Sie die Software mit dem Altus NR2, indem Sie den Code ,1234' verwenden.



## 8. NMEA-Datenstrom über die Bluetooth-Verbindung

- Klicken Sie auf den Reiter „NMEA“.
- Wählen Sie die Nachrichten und das Intervall aus und klicken Sie auf „OK“.



## 9. Verwendung von PinPoint-GIS

PinPoint-GIS ist eine leistungsstarke Software, die eine präzise und zuverlässige Aufnahme von GIS-Daten mit Ihrem Septentrio-Empfänger ermöglicht. Die Software bietet eine nahtlose Integration dieser Daten direkt in Esri ArcGIS Online und andere GIS-Datenbanken.

**PinPoint-GIS Web** läuft auf jeder Plattform mit einem Web-Browser und kann im GNSS-Menü des Webinterfaces aufgerufen werden.

**PinPoint-GIS App** kann auf jedem Android-Gerät verwendet werden und steht in Google Play zum Download bereit.

## Fragen oder Kommentare

Kontaktieren Sie Ihren Händler bei allen Supportfragen.  
Für weitere Informationen kontaktieren Sie bitte Septentrio NV:

Web: [www.septentrio.com](http://www.septentrio.com)

Email: [support@septentrio.com](mailto:support@septentrio.com)

## Europa

Septentrio Satellite Navigation  
Interleuvenlaan 15G  
BE3001 Leuven

Telefon: +32 16 300 800

Fax: +32 16 221 640

**Belgien**

## Nord- und Südamerika

Septentrio Inc.  
23848 Hawthorne Blvd.  
Suite 200,  
Torrance, CA 90505

Telefon: +1 310 541 8139

Fax: +1 310 541 8257

**USA**